

INSTITUTION DE  
LAVIGNY



*Agir pour la vie*

## BULLETIN D'INFORMATION

*Ensemble...*

-OCTOBRE 2021 -



L'Orée de Plein Soleil accueille ses premiers locataires

P. 3-5

---

L'Orée de Plein Soleil  
accueille ses premiers  
locataires

P. 6-8

---

Un nouveau lieu de vie au  
DHSE «Le Léman»

P. 9

---

Retour en images



**L'**Institution étend ses prestations ! Dès le 1er septembre, les premiers locataires des appartements protégés de l'Orée de Plein Soleil ont pris possession de leur nouveau cadre de vie. Et presque simultanément, un nouveau lieu de vie, « Le Léman », ouvre ses portes dans les foyers rénovés de Lavigny.

Ce sont deux très belles réalisations, deux projets menés de manière exemplaire, qui nous ramènent au cœur de nos missions!

- **Pour Plein Soleil** : « participer, au sein d'un lieu de vie et de soins spécifiques, à la construction d'une nouvelle autonomie pour des personnes présentant des déficiences suite à une maladie neurologique ou à des lésions cérébrales ».

- **Et pour le DHSE** : « valoriser les capacités et l'autodétermination des personnes ayant une déficience intellectuelle et leur garantir une qualité de vie optimale dans un environnement et des lieux adaptés ».

Dans ces deux cas, l'Institution met en œuvre son savoir-faire pour offrir la meilleure qualité de vie et la plus grande autonomie possible à des personnes qui en ont besoin.

Nous pouvons être très fiers de ces réalisations et reconnaissant envers les collaborateurs qui ont donné le meilleur d'eux-mêmes pour transformer cette volonté en réalité. A noter que dans les deux cas, nous avons choisi de répondre aux exigences environnementales les plus élevées. Les deux immeubles bénéficient d'une isolation très performante et sont alimentés par des énergies renouvelables, produites notamment par les panneaux solaires qui recouvrent la totalité des toits de chacun des bâtiments. Vous pourrez en savoir plus en lisant les articles de ce bulletin !

Je tiens à remercier chaleureusement tous ceux qui se sont impliqués, pour certains depuis plusieurs années, pour projeter, analyser, étudier, diriger, se former et ont ainsi permis d'atteindre ces magnifiques résultats. Je souhaite aussi beaucoup de plaisir dans leurs nouvelles tâches aux personnes qui vont collaborer au quotidien dans ces deux nouveaux lieux de vie.

L'Institution s'adapte, évolue et fait preuve de son dynamisme pour continuer à « **Agir pour la vie** » !

Thierry Siegrist  
Directeur général

# L'Orée de Plein Soleil

## Le 1er septembre, l'Orée de Plein Soleil, sis à Isabelle Montolieu 83 à Lausanne, accueillait ses premiers locataires

Des délais de livraison respectés, des objectifs atteints avec plus de 80% des logements loués à son ouverture et des coûts maîtrisés, cette réussite est le fruit d'une collaboration de qualité entre les différents acteurs de ce projet, initié en 2016.

### D'une beauté à couper le souffle

La beauté du lieu, ce sont souvent les premiers mots prononcés par les visiteurs de cet immeuble construit par l'architecte Ivo Frei de l'atelier niv-o. L'usage de matériaux nobles, comme le chêne pour les fenêtres, parquets et embrasures et le granit pour le plan de travail des cuisines, donne un aspect chaleureux à ces logements.

D'autres apprécient sa tranquillité, implanté dans un écrin de verdure ; nous sommes loin du tumulte de la ville pourtant si proche.

Pour les professionnels de la santé qui viennent conseiller les futurs locataires des logements protégés, les aménagements sont bien pensés : des salles de bains suffisamment spacieuses avec tout l'équipement nécessaire et une cuisine accessible en fauteuil roulant.

*« Pour le moment, on emménage. Il fait beau ce que j'apprécie. C'est quand il fera mauvais avec la nuit qui tombe tôt que ce sera plus compliqué. »*

*« J'apprécie le logement ; il est lumineux. Les WC sont spacieux. J'apprécie la tranquillité et la verdure. Et mon chat apprécie aussi cet endroit. »*

### Une réalisation qui répond aux attentes sociales, économiques et environnementales

Le Conseil de fondation a choisi de réaliser ce projet pour proposer à des personnes avec une atteinte neurologique une solution intermédiaire entre un habitat traditionnel et un établissement médico-social. Lors de la planification, le choix s'est porté sur la construction d'une structure mixte de 11 logements en marché libre et 12 logements protégés. A l'ouverture de cet immeuble, 19 des 23 logements étaient loués.

Le profil des locataires de ces logements protégés correspond en tout point à notre mission spécifique. Une comparaison avec les résultats de l'étude «Vivre à domicile le plus longtemps possible» met en évidence qu'ils sont plus jeunes et nécessitent des soins plus importants que la moyenne (voir schéma ci-dessous).

## Profil des locataires des logements protégés 9/12 logements attribués



# L'Orée de Plein Soleil

Grâce à la signature de la Convention avec l'Etat de Vaud, les locataires des logements protégés au bénéfice des prestations complémentaires (PC) peuvent percevoir des aides de l'Etat pour l'encadrement sécurisant et/ou la jouissance de l'espace communautaire.

Au niveau du développement durable, cette construction a obtenu une certification Minergie A. Ce bâtiment est quasi autonome et produit plus d'énergie qu'il n'en consomme grâce à l'installation de panneaux photovoltaïques couplés avec des pompes à chaleur air-eau. De ce fait, les charges pour les locataires sont contenues.

*« C'est un gros travail, il faut trouver ses repères. Il faut tout redécouvrir. »*

## Devenir locataire de l'Orée de Plein Soleil

Ici, tous les habitants sont locataires. Le contrat de bail et ses règles s'appliquent. Les animaux sont acceptés. Chaque locataire a la responsabilité d'entretenir son logement. Chacun se doit de respecter la vie privée de son voisin.

L'Institution de Lavigny a mandaté une gérance pour la gestion de cet immeuble. Quant à l'entretien des communs, il est géré, en fonction des tâches, par le service de l'intendance et le service technique de Plein Soleil.

Les locataires qui ont des besoins de soins peuvent faire appel à différents organismes tels que le CMS Chailly-Sallaz, notre partenaire, ou à toute autre organisation de soins et d'aide à domicile. Certains ont aussi fait le choix d'employer des assistants avec l'aide de la contribution d'assistance. D'autres sont accompagnés par Pro Infirmis ou Cap-contact, par exemple, pour mener à bien leur projet de vivre dans un appartement.



*« Je n'ai pas encore fini de mettre tout en place. J'ai été un des premiers à intégrer l'immeuble. Cela s'est bien passé. Avant, je vivais seul dans mon coin. Il n'y avait rien où j'habitais. Maintenant, il y a toujours le passage du CMS, le passage d'Anne-Laure, la référente. Je vais pouvoir me rendre au Centre d'accueil temporaire (CAT). Pour moi, c'est un nouveau départ. »*

## L'Institution de Lavigny, un des prestataires de ces logements protégés

Au niveau des logements protégés, une référente sociale, collaboratrice de l'Institution de Lavigny propose un encadrement sécurisant. Son rôle principal est de permettre aux locataires de sortir de leur solitude au travers, par exemple, de café-contacts, à raison d'environ 1h30 par jour du lundi au vendredi.

Compte tenu de cette présence limitée, plusieurs locataires ont choisi de s'inscrire au Centre d'accueil temporaire de Plein Soleil quelques jours par semaine. Certains ont aussi fait le choix de suivre des traitements thérapeutiques à Plein Soleil. Des synergies entre ces logements et l'Etablissement médico-social de Plein Soleil sont d'ores et déjà établies.



# L'Orée de Plein Soleil

*« Je dors bien. Je suis en train d'améliorer mon confort en faisant poser des rideaux pour avoir plus d'intimité. Le premier choix de galets n'était pas le bon, alors ma fille va devoir les changer. »*



*« Je suis arrivé, il y a 10 jours. Je vivais dans un meublé. J'ai dû faire installer les meubles achetés. C'est calme, c'est parfait. Je me plais ici. »*

## La fin de ce projet de construction n'est que le début de la vie dans ces logements

En tant que prestataire, nous commençons à découvrir la richesse de l'accompagnement social en matière de logements. Valoriser les compétences de chacun, accompagner dans la recherche de réponses aux différentes préoccupations ou encourager à partager des intérêts communs sont les premiers axes de travail du référent social. L'histoire de cette habitation et de ces locataires ne fait que commencer.

Sylvie Krattinger  
Consultante interdisciplinaire, Plein Soleil

*« C'est un quartier calme qui peut être parfois vivant en parlant du voisinage. Je suis bien, j'apprécie le calme de cet endroit. »*  
*« J'apprécie voir les écureuils passer. »*

L'expression des premiers ressentis des locataires des logements protégés autour d'un café animé par la référente sociale

# Un nouveau lieu de vie au DHSE «Le Léman»



*L'équipe du lieu de vie «Le Léman» : De gauche à droite; Marilyne, Quentin, Jennie, Mikelia, Safeta et Marine*

Après plusieurs longs mois de travaux, le bruit a rendu sa place au silence et l'équipe éducative du lieu de vie « Le Léman » a enfin pu prendre possession des nouveaux locaux le mercredi 15 septembre 2021.

Dès le 4 octobre, cette nouvelle équipe, constituée pour moitié d'éducateurs-trices et d'infirmiers-ières accompagnera quatre adultes polyhandicapés. Ces personnes nécessiteront des soins somatiques de grande intensité et un soutien important dans tous les actes de la vie quotidienne.

## Retours en image sur cette transformation



Les anciennes salles de bains, vétustes et borgnes ont été démolies. Des murs ont été construits afin de redessiner et de créer de nouveaux espaces.

# Un nouveau lieu de vie au DHSE «Le Léman»



Des salles bains modernes (équipées d'un rail de transfert, d'une résine déperlante au sol et sur les murs), lumineuses (éclairé grâce à un puits de lumière naturelle) ont vu le jour.



Les peintures des chambres et des espaces communs ont été rafraichies, les fenêtres et les stores changés, les sols ont été refaits.



Des puits de lumière ont aussi été créés afin d'amener de la lumière naturelle dans les couloirs là où il n'y en avait pas auparavant.

# Un nouveau lieu de vie au DHSE «Le Léman»



Afin de faciliter la mobilisation des personnes accueillies, des rails de transfert ont été installés dans chacune des chambres.



Une petite touche de couleur a été choisie pour rendre le séjour encore plus accueillant et chaleureux.



La cuisine a été repensée de sorte qu'elle ne soit ni trop grande ni trop petite. Un des objectifs est de pouvoir cuisiner avec les personnes accueillies.

*Jérôme Mouhay*  
*Responsable de secteur «Les Vents du lac»*



# Journée nationale de vaccination contre la grippe - Vendredi 5 novembre 2021

Un stand d'information sera mis en place le matin du vendredi 5 novembre sur le site de Lavigny et l'après-midi sur le site de Plein soleil.

Vous avez la possibilité de vous inscrire pour la vaccination sur intranet onglet «inscription» dès le 11 octobre et jusqu'à fin novembre

## Novembre - décembre

### Site de Lavigny

Bureau près de la salle de la bibliothèque



● 08h00 - 12h30

● 08h00 - 14h30

## Novembre - décembre

### Site de Plein Soleil

Salle ADP  
(à côté de la pharmacie)



● 13h30 - 15h30

● 08h00 - 12h30

Nous vous remercions de participer à la sécurité et la santé de tous et nous vous souhaitons un bel hiver !

Pour tous renseignements complémentaires vous pouvez contacter :

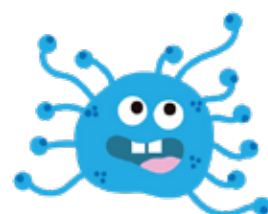
**Catherine Golliard, infirmière de Santé :**

**Sandrine Laurens, infirmière HPCI :**

**Amar Selmi, infirmier HPCI :**

Vous avez aussi la possibilité de consulter le site :

[www.sevaccinercontrelagrippe.ch](http://www.sevaccinercontrelagrippe.ch)





# Retour en images

## Sortie à Romainmôtier le 27 juillet 2021



Dans le cadre des activités estivales, Corine Richard (pasteure) et Nicole Müller (coordinatrice du bénévolat) ont proposé une sortie aux habitants d'Horizon. Laurent Delor, Jean-Claude Mettler, Roland Jaquier, André Rey et Antonio Vieira ont pu visiter l'abbatiale de Romainmôtier. Accompagnés par Pédro Paca (éducateur), de Lise Perret (bénévole) et d'Evan Silva (stagiaire), ils ont découvert quelques particularités de l'église comme par exemple les miséricordes ornées de figures diverses.

Corine Richard, en mettant de la musique dans l'abbatiale, a fait découvrir la belle acoustique du lieu et a amené une nouvelle dimension à cette visite. Puis, nous avons tous pris place dans le transept en compagnie du pasteur des lieux et de quelques paroissiens. Un temps spirituel nous a été offert (lecture de psaumes et chants) ; ce fut un moment fort qui a plu aux personnes présentes.

Après une séance de photos autour de l'abbatiale, nous sommes partis à Croy pour partager le repas de midi sur une terrasse.

Quelques heures d'amitié et de spiritualité au sein de l'été !

*Nicole Müller*  
Responsable Bénévolat



## Célébrations et bénévolat



Les célébrations ont repris à la chapelle en cette fin d'été et les bénévoles qui accompagnent les résidents les dimanches matins sont ravis de se retrouver à nouveau sur le site. Lors de chaque célébration, 5 bénévoles viennent chercher les résidents ou patients qui souhaitent aller à l'église. Cela permet de soulager les équipes et d'offrir la possibilité à toute personne voulant participer aux célébrations de le faire. Une aide bienvenue !

## Agenda octobre

L	M	M	J	V	S	D
				1	2	3
4	5	6	7	8	9	10
11	12	13	14	15	16	17
18	19	20	21	22	23	24
25		27	28	29	30	31

**14 et 15 octobre**

**Raisinée au Centre de loisirs - Lavigny**





CE N'EST PAS  
LE MOMENT  
DE PRENDRE  
LE VACCIN  
EN GRIPPE!

VENDREDI 5 NOVEMBRE 2021

**Grippe, CoVID-19,  
respectons les  
mesures de protection.**



La vaccination  
contre la grippe  
est la mesure  
la plus efficace



Appliquer  
l'hygiène  
des mains  
avec rigueur



Respecter  
le port du  
masque si  
indiqué



Respecter la  
distanciation  
physique