

INSTITUTION DE
LAVIGNY



Agir pour la vie

Rapport annuel



2015

« Nous agissons afin que toute personne accueillie ne vive plus dans un monde à part, mais fasse partie du monde. Nous nous engageons à promouvoir cette ouverture par une sensibilité à notre environnement et à développer des prestations spécialisées sur mesure en lien avec les besoins émergents. »

Editorial

Extrait de la vision de l'Institution de Lavigny

Une année de grands chantiers, au sens propre et figuré

Le rapport annuel de notre Institution est comme une horloge : à l'arrivée de chaque printemps, ayant fait le tour du cadran annuel, son aiguille indique l'heure du bilan. Nous prenons le temps de nous arrêter un instant et de faire le point. Que s'est-il passé dans nos ateliers ? Qu'avons-nous réalisé dans notre école ? Quels projets ont vu le jour dans nos différents lieux d'hébergement ? Quelles nouvelles de notre hôpital ?

Un constat général : 2015 a été une année de chantiers. Trois de nos départements ont en effet vu des projets architecturaux importants sortir de terre.

Le nouveau complexe des ateliers, d'abord : au sud-est du site de Lavigny, les ateliers Jardins disposeront bientôt d'un hangar, d'une halle de stockage hors gel et de serres nous permettant de reprendre notre activité d'horticulture. Le complexe comprendra également un bâtiment de service, avec vestiaires, bureaux et cafétéria. A l'heure où paraît ce rapport, après une année de travaux en toute fluidité et sans contretemps, ces bâtiments et leurs aménagements extérieurs sont en voie de finalisation. L'inauguration officielle aura lieu le 24 juin prochain et sera suivie d'une après-midi portes ouvertes à laquelle vous êtes cordialement invité.*

Autre chantier, à l'ouest du site : le quartier des Dalfines. Un projet en trois phases, dont la première a abouti en août dernier, avec la création de 30 appartements destinés à des locataires extérieurs et à des résidents (voir en page 8). Aujourd'hui, le projet se poursuit : le nouvel internat destiné à accueillir les élèves de la Passerelle devrait être terminé pour la prochaine rentrée scolaire. La troisième et dernière phase, prévoyant la création d'un Centre d'activité dans l'ancienne ferme, a quant à elle été mise à l'enquête à l'automne dernier. Une fois terminé, ce quartier « mixte » offrira des opportunités d'intégration authentique et créera une dynamique qui mettra en interaction les ressources positives de chacun : résidents, élèves, collaborateurs et public.

Une année de chantiers au sens propre, donc, mais aussi au sens figuré. Car si les pelles mécaniques n'ont pas vrombi dans tous les secteurs d'activité de notre Institution, dans tous nos départements, de beaux projets n'en ont pas moins été construits et consolidés, pierre à pierre. Comme pour les éditions précédentes, ce rapport annuel prend le parti de vous faire découvrir quelques-unes de ces briques : sans volonté de montrer l'ensemble de l'édifice, elles vous permettront néanmoins d'en deviner les contours.

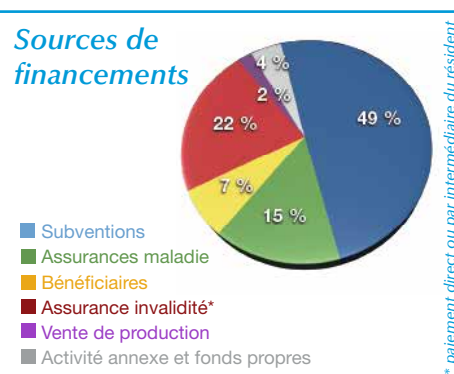
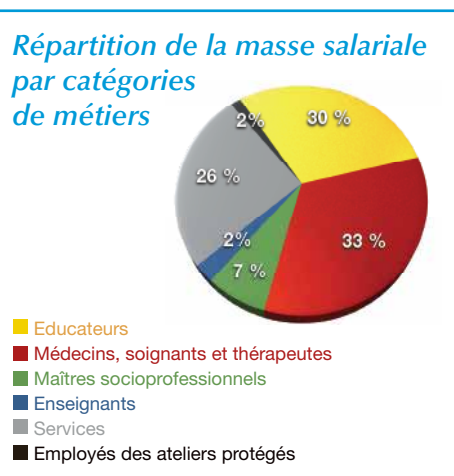
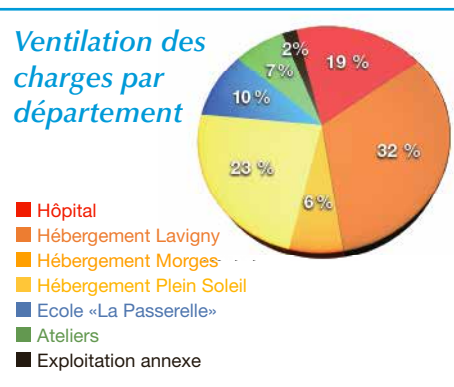
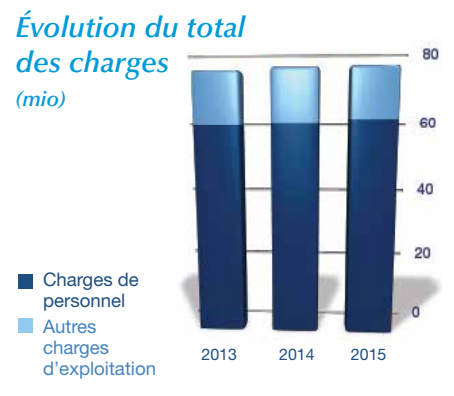
Pour bâtir, si les briques sont essentielles, il faut aussi le talent du maçon pour les assembler. Dans notre Institution, ce rôle est tenu par les responsables. En 2015, le hasard des départs à la retraite et des réorientations professionnelles a conduit à plusieurs changements au sein de notre collège de direction et parmi nos cadres. Les nouvelles personnes qui nous ont rejoints ont été accueillies et accompagnées dans la continuité, afin que nos missions et nos valeurs deviennent les leurs, et nous sommes reconnaissants de pouvoir bénéficier de leur expérience et de leurs regards neufs sur nos pratiques.

Des briques. Des maçons. Il ne manque que le mortier : un liant qui assure solidité et longévité à la construction. Ce ciment, qui maintient ensemble chaque pièce de notre grand édifice, c'est notre vision commune, « que toute personne accueillie ne vive plus dans un monde à part, mais fasse partie du monde ». A Lavigny, Lausanne, Morges et dans toutes nos antennes, chacun des 820 collaborateurs de l'Institution contribue à sa manière, à mettre en œuvre cette vision.

Voilà l'horizon vers lequel nous cheminons, ensemble : avec toutes les personnes que nous accompagnons et que nous soutenons. Et avec toutes les personnes qui nous accompagnent et qui nous soutiennent. C'est ensemble que, jour après jour, nous donnons corps à cette vision. A vous tous qui y contribuez : merci.

Christiane Brouyère, Présidente du Conseil de fondation
Thierry Siegrist, Directeur général

*pour toute information : www.lavigny.ch



2015 Plein Soleil

A la fois lieu de vie et lieu de soins, Plein Soleil poursuit la consolidation de son identité unique

Si la spécificité de Plein Soleil est d'offrir des soins et des thérapies de pointe à des personnes avec une atteinte neurologique, notre site lausannois n'en reste pas moins un lieu de vie : l'équilibre entre la prise en charge médicale et l'accompagnement social des personnes hébergées en long séjour, représente ainsi le cœur de l'identité unique de cette structure. Au fil des années, l'engagement de personnel socio-éducatif, le développement des ateliers ou l'enrichissement de l'offre d'activités ont représenté autant de pas vers une vision plus globale du résident tenant compte de toutes ses dimensions et ses besoins.

En 2015, cette complémentarité entre santé et social a été encore davantage consolidée : portée et diffusée par une équipe d'animation renforcée et rebaptisée « Service Culture et Loisirs », cette vision s'est déclinée dans les pratiques des différentes équipes et s'est matérialisée par de nombreux projets et activités, répondant aux besoins et souhaits identifiés.

Face aux besoins d'un espace de rencontre, le grand salon au rez inférieur a, par exemple, été repensé. Vaste salle commune attenante à la cafétéria, ce lieu n'était que peu investi : aménagé en un



Bee, un lapin bélier femelle, a emménagé à Plein Soleil l'été dernier.

espace communautaire convivial, sa configuration incite désormais résidents, familles et professionnels, à se l'approprier pour des moments d'échange, de détente, de partage.

Autre changement : le site a accueilli de charmantes nouvelles locataires, Bee et Caramelle, deux lapins dont la présence égaye le quotidien des résidents.

Plein Soleil compte plusieurs ateliers de développement personnel, proposant une riche palette d'activités : informatique, photographie, tissage, cuisine, musicothérapie, créativité... Avec leur mission de

soutien au projet du résident, ces ateliers ont également bénéficié de quelques réajustements, parmi lesquels l'ouverture d'un espace Sens et Bien-être.

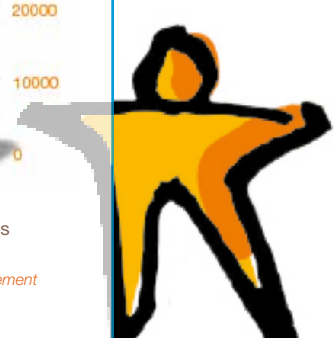
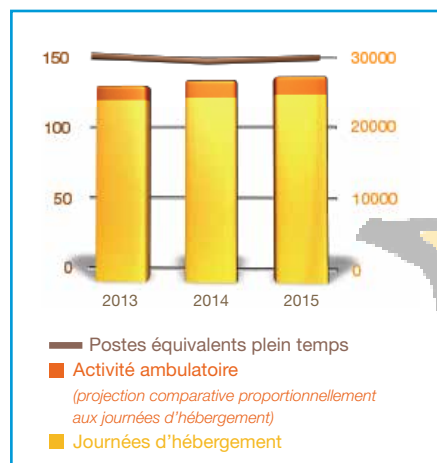
Inventer ce chemin commun entre les soins et l'accompagnement social est un processus continu, qui requiert l'implication de tous les professionnels qui interviennent auprès du résident. En 2015, ces efforts ont porté de beaux fruits, et chacun poursuit aujourd'hui les soins au « grand verger » de Plein Soleil, laissant présager encore de belles récoltes à venir.

Plein Soleil fête les 30 ans de Parkinson Suisse

La maladie de Parkinson est une des maladies neurodégénératives les plus courantes. Elle affecte principalement des personnes âgées (1% des plus de 60 ans), mais peut se manifester avant l'âge de 40 ans. Le Centre d'Accueil Temporaire de Plein Soleil propose le seul accueil de jour s'adressant spécifiquement aux personnes vivant avec cette maladie. Une particularité qui en a fait le lieu idéal pour organiser une matinée d'information et de sensibilisation, dans le cadre des 30 ans de Parkinson Suisse.

Le 22 mai 2015, plus de 120 visiteurs sont ainsi venus découvrir différentes activités thérapeutiques et sportives. Organisée conjointement par Plein Soleil et l'association Parkinson Suisse, la matinée proposait un parcours libre à la découverte de différentes approches et thérapies : neuropsychologie, logopédie, ergothérapie, physiothérapie, mais aussi slow nordic walking, Tai Chi ou musicothérapie, avec des ateliers pratiques, ludiques et interactifs.

en chiffres ...



PLEIN SOLEIL

Dans les hauts de Lausanne, Plein Soleil est un lieu de vie et un lieu de soins, qui s'adresse à des personnes atteintes de maladies ou de lésions cérébrales. Qu'il s'agisse d'un hébergement complet, de traitements ambulatoires ou d'un accueil à la journée, Plein Soleil propose un soutien global, dans toutes les sphères de la vie.

HÔPITAL
L'hôpital de l'Institution de Lavigny est un centre de référence pour les patients avec des lésions cérébrales nécessitant une réhabilitation neurologique et pour ceux souffrant d'épilepsie difficile à traiter. A la pointe des technologies, tout en gardant la dimension humaine, les équipes interdisciplinaires offrent à chaque patient une prise en charge de qualité et adaptée à ses besoins.

Hôpital

Aides, ASSC et infirmières* : chacune sa place auprès du patient

Parmi les professions soignantes, les formations et les titres ont régulièrement évolué depuis quelques décennies. Les infirmières en soins généraux sont devenues des infirmières niveau II, puis des infirmières HES avec un niveau bachelors. Aux infirmières-assistantes ont succédé les infirmières niveau I, avant la mise sur pied de la formation d'Assistante en Soins et Santé Communautaire (ASSC). Au plus proche du patient, les aides-infirmières Croix-Rouge et les aides-soignantes ont continué à jouer le rôle de premier maillon de la grande chaîne des soignants, rejointes par les Aides en Soins et Accompagnement (ASA), une nouvelle formation sur deux ans. Dans ce foisonnement de professionnelles aux expériences, compétences et responsabilités variées - qui parfois se recoupent - difficile de s'y retrouver : qui fait quoi ? Comment s'organisent les soins du patient ? Sur qui repose la responsabilité ? Ces questions ont poussé la direction de notre département hospitalier à mener une réflexion de fond. Un groupe de travail, consti-

tué de représentants des différents métiers s'est réuni pour clarifier les responsabilités de chacun et formaliser un concept de délégation. Ne se bornant pas à énumérer une liste d'actes réalisables par les uns et les autres, ce document différencie clairement les domaines d'action de chaque métier et leurs complémentarités. Aide, ASSC ou infirmière : chaque soignante peut ainsi s'approprier son identité professionnelle et travailler selon ses compétences, en toute sécurité, et

pour la qualité optimale des soins. Une attention toute particulière est portée en continu à la mise en pratique sur le terrain de ce concept et son assimilation par chaque professionnelle. Au clair quant à son domaine d'intervention propre et sa valeur dans la chaîne des soins, chaque soignante peut habiter et investir son rôle auprès du patient en interdisciplinarité, afin de garantir son bien-être et la réalisation de ses objectifs de réhabilitation.



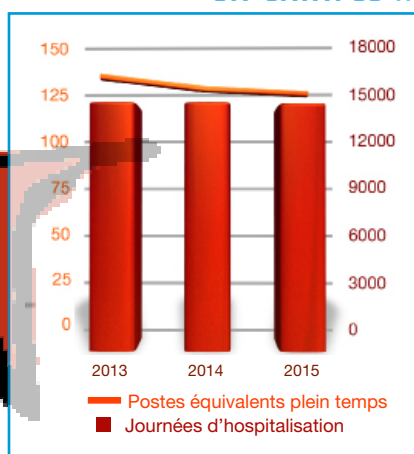
Des soignantes aux profils diversifiés et complémentaires, pour accompagner les patients dans leur processus de neuroréhabilitation.

* Les métiers énoncés au féminin s'entendent pour les deux sexes.

Un hôpital qui rayonne

ST-Reha est un projet national visant à mettre en place un nouveau mode de financement des séjours de réadaptation basé sur un tarif journalier, déterminé par la pathologie et l'intensité de la rééducation nécessaire au patient. L'hôpital de l'Institution de Lavigny a intégré le projet dans sa phase pilote dès 2010, l'étape de récolte de données s'étant terminée fin 2015 par un bilan très positif : les outils informatiques internes qui ont été créés sur mesure pour automatiser le traitement et la transmission des informations, ont permis de répondre largement aux exigences, tout en réduisant l'impact sur le temps administratif des équipes soignantes et thérapeutiques. Aujourd'hui, notre hôpital maintient son rôle de pionnier et participera activement à l'étape suivante de déploiement du nouveau modèle tarifaire. L'expérience développée nous permet aujourd'hui de faire fructifier notre expertise et de nous investir pour la formation dans ces domaines. A l'interne et à l'extérieur, des cours sont proposés et des conférences sont organisées, comme par exemple le Congrès consacré à la CIF (Classification Internationale du Fonctionnement et du Handicap) qui a été mis sur pied au sein de la Plateforme-Reha le 24 septembre 2015.

en chiffres ...



Hébergement socio-éducatif

HÉBERGEMENT SOCIO-ÉDUCATIF

A Lavigny et à Morges, l'Institution accueille des personnes adultes vivant avec une déficience intellectuelle. Dans des lieux de vie adaptés, elle leur propose une qualité d'accompagnement optimale, afin de garantir leur épanouissement, leur autodétermination et leur évolution.

Programme « Manger/bouger »

En ville de Morges, le Département Hébergement socio-éducatif accueille une cinquantaine de personnes, que ce soit à la Moësette (bâtiment locatif aménagé sur quatre étages), dans des appartements collectifs ou des studios indépendants.

L'accompagnement socio-éducatif plus ou moins intense se décline en fonction des besoins de chaque personne. Il privilégie l'indépendance, l'autonomie, les compétences sociales et l'intégration, dans une vision valorisante et se rapprochant autant que possible d'une vie ordinaire.

L'intégration c'est aussi se trouver confronté à certains phénomènes de société, comme par exemple les mauvaises habitudes alimentaires ou la sédentarisation. Peu conscients des attitudes à adopter pour mener une vie saine, manquant de connaissance en matière de diététique et peu habitués à cuisiner, certains résidents choisissaient la solution de facilité en se rabattant sur les fast-food.

Face à ce constat, un programme pilote, baptisé « Manger/bouger » a été mis en place.

Un groupe de professionnels, composé d'une diététicienne, d'une infirmière et de deux spécialistes d'activités physiques, a imaginé une formation interactive destinée aux résidents.

Parmi divers supports didactiques spécialement adaptés à



Un programme ludique pour prendre de nouvelles habitudes.

leurs besoins, un cahier individuel, richement illustré a servi de fil conducteur. Les principaux enjeux liés à l'alimentation et à l'exercice physique ont été abordés de manière claire et ludique. Au menu : sensibilisation à l'équilibre alimentaire, dangers de la restauration rapide, analyse des pièges de la publicité, ateliers pratiques en cuisine, ou par exemple calendrier de défis sportifs personnels.

Le bilan du premier semestre 2015, avec la participation d'un premier groupe de résidents, a été extrêmement positif. Face à ce succès, le projet a été étendu à toutes les personnes accueillies sur le site

« Le programme m'a beaucoup appris : je cuisine tous les soirs et maintenant, j'ose essayer de nouvelles recettes, en respectant l'équilibre alimentaire! »

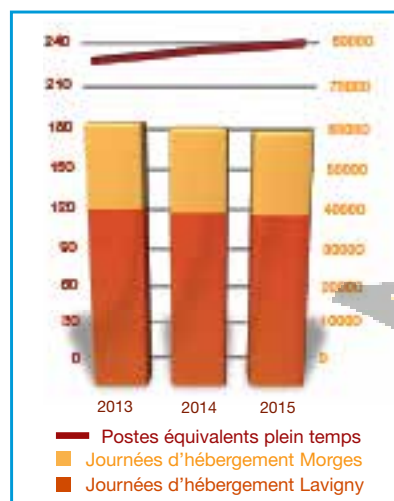
Gabriel, résident à Morges et participant à la première phase du projet.

de Morges. Afin que le contenu du programme puisse s'ancrer dans le quotidien des lieux de vie, les initiateurs du projet vont transmettre leurs connaissances aux éducateurs qui s'approprièrent la démarche et reprendront les rênes de cette formation.

Si la « success-story » du programme se confirme, le projet pourrait même se développer à plus large échelle...



en chiffres ...



ATELIERS ET ACTIVITÉS DE JOUR

Le département socioprofessionnel offre des places de travail et des formations en milieu protégé à des personnes avec une déficience intellectuelle.

Son secteur activités de jour leur propose une riche palette de prestations complémentaires, regroupant les ateliers de développement personnel, l'animation, les activités physiques adaptées, l'aumônerie et le bénévolat.

Découvrir les produits de nos ateliers et nous confier du travail, c'est aussi une manière de nous soutenir!

Par exemple :

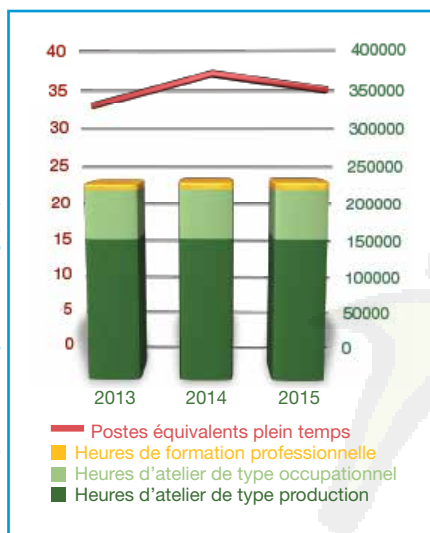
- travaux de paysagisme
- sous-traitance industrielle
- mise sous pli
- bougies, tissages, lampes, arrangements floraux
- confitures, bricelets, jus de pommes
- bois de feu

Pour toute information : www.ilavigny.ch/infos-clients



N.B. Seuls les postes et les activités d'ordre socioprofessionnel figurent dans ce graphique.

en chiffres ...



Le Secteur des Activités de Jour

Comme nous, les personnes accueillies à l'Institution de Lavigny ont leur lieu de vie, leur « chez soi ». Comme nous, une grande partie d'entre elles a une activité professionnelle. Ce travail est adapté à leurs goûts et à leurs capacités, avec une offre allant des activités dans les ateliers à vocation occupationnelle, aux travaux plus complexes, dans les ateliers de production.

Mais nos existences ne se résument pas à une vie domestique et une vie professionnelle : les loisirs contribuent largement à notre bien-être. Nous pratiquons un sport, nous nous offrons un massage, nous allons voir un film. Nous partons en vacances, nous nourrissons peut-être notre foi, nous passons du temps entre amis : du temps qui n'est ni tout à fait du quotidien, ni du travail, et qui nous ressource. Les personnes hébergées à l'Institution de Lavigny ne font pas exception, et pour répondre à ces besoins, le Secteur Activités de Jour propose une large palette d'activités.



Détente et mouvement dans le bassin thérapeutique.

C'est une réorganisation interne qui a mené à la création, fin 2014, de ce nouveau secteur. Rattaché au Département socioprofessionnel, il regroupe sous une seule bannière cinq services existants :

Aumônerie

Les aumôniers catholiques et protestants travaillent selon trois axes : le religieux, le spirituel et l'éthique.

Animation

L'équipe d'animation propose un programme d'activités régulières au centre de loisirs, des fêtes à thème, des sorties et quatre grandes fêtes annuelles qui rythment les saisons.

Ateliers de développement personnel

Ils proposent des activités personnalisées, des cours et des animations dans différents domaines comme par exemple la musique, les approches corporelles, la piscine, l'expression artistique ou la thérapie avec le cheval.

Activités physiques adaptées

Elles permettent aux personnes de mieux vivre leur corps en adaptant des sports ou des exercices physiques aux possibilités de chacun, avec toujours la notion de plaisir comme fil conducteur.

Bénévolat

A Lavigny et à Morges, ils sont une cinquantaine qui donnent de leur temps, et permettent aux personnes accueillies de vivre des relations privilégiées et différentes de celles vécues avec les professionnels ou la famille.

Le point commun entre ces cinq services : ils proposent des activités créatrices d'émotions qui regroupent tout ce qui touche à « l'animation » au sens large du terme. Un court détour par le latin pour se rappeler que « animer » signifie littéralement « donner vie ». Et c'est bien de cela qu'il s'agit. Animer un quotidien. Ouvrir une fenêtre. Donner du souffle...



2015

École

ÉCOLE

«La Passerelle» accueille des enfants et adolescents en difficulté de développement et d'apprentissage. Elle leur offre une prise en charge globale comprenant une formation scolaire, des interventions et suivis thérapeutiques et un accompagnement éducatif.

Les jeunes élèves de La Passerelle

Dans les précédentes éditions de notre rapport annuel, nous avons présenté plusieurs projets illustrant la manière dont les équipes de La Passerelle accompagnent des adolescents dans la délicate transition entre enfance et âge adulte. Ces derniers pas que les jeunes franchissent au sein de l'école, avant de voler de leurs propres ailes, sont en effet très importants. Les tous premiers pas du jeune enfant dans sa scolarité le sont également, et c'est cette mission de La Passerelle



L'école de La Passerelle accueille des enfants à partir de 4 ans.

que nous avons choisi de mettre en lumière cette année.

La politique cantonale d'intégration vise aujourd'hui à favoriser le maintien des enfants dans l'école publique. Mais chaque enfant ayant des besoins uniques, il importe que les solutions proposées soient multiples. Pour accompagner ces enfants aux besoins particuliers, La Passerelle a choisi de développer son accueil pour les tout-petits, et à la rentrée 2015, quatre enfants de 4 à 6 ans ont rejoint la structure. Pour éviter qu'ils soient isolés des autres élèves, ils ont rejoint six

autres élèves de 7 à 10 ans, afin de former une classe unique de « jeunes élèves ».

Une équipe de professionnels de l'enseignement spécialisé et de l'éducation sociale a été constituée pour les accompagner, et un programme original et modulable a été développé sur mesure pour cette classe volontairement hétérogène.

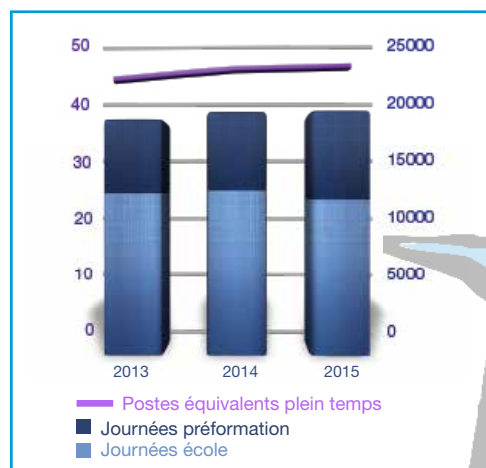
Tout en gardant l'identité d'une classe unique, les élèves ont été répartis selon leur âge dans deux groupes distincts, dont chacun bénéficie d'un espace propre, avec une porte communicante. Les professionnels voyagent d'un espace

à l'autre selon les activités. Pour les plus petits, n'ayant connu que le monde familial, l'ac-

compagnement propose un cadre très sécurisant, avec de nombreux repères et rituels destinés à développer la confiance avec les accompagnantes. Une confiance qui est indispensable à tout apprentissage, qu'il s'agisse de compétences pédagogiques ou sociales. Pour les plus grands, le programme comprend davantage d'apprentissages scolaires, mais comme chez les plus jeunes, l'espace de classe est modulable et peut à la fois être propice à des moments d'enseignement comme à des moments plus libres d'expression et de créativité.

Si l'arrivée de ces jeunes enfants a bouleversé les habitudes et amené les professionnels à questionner leurs pratiques et à développer de nouveaux outils, le bilan est aujourd'hui enthousiasmant : les jeunes élèves ont trouvé leur place et ont su créer des liens forts avec les adultes de référence, mais aussi avec les autres élèves. Après une période d'adaptation, la solidarité et l'entraide se sont tissées entre grands et petits. La grande diversité des élèves accueillis à La Passerelle amène de la vie, tout simplement.

en chiffres ...



2015 Florilège

Quelques autres points forts de l'année 2015 à l'Institution

Lavigny joue aux cow-boys!

Duels en pleine rue, promenades en calèche, musique country et un impitoyable shérif qui en aura envoyé plus d'un en prison : pour sa traditionnelle fête annuelle, c'est à l'heure du Wild West américain que l'Institution avait réglé sa montre gousset ! A cette occasion, Laetitia Guarino, Miss Suisse 2014, nous a fait l'amitié de sa présence. Une visite qui ne devait rien au hasard. En parallèle de ses études de médecine, et avant de coiffer la couronne, Laetitia Guarino a en effet travaillé à Plein Soleil. Une époque dont elle a gardé de bons souvenirs : « Au début, je m'imaginai que ce travail devait être triste, a-t-elle confié. Mais la réalité m'a montré qu'au contraire, ces personnes nous remplissent de bonnes énergies : comme nous, elles ont juste besoin qu'on les prenne comme elles sont ! »

Le quartier des Dalfines prend forme

Ça y est : la première étape est terminée! Au mois d'août 2015, les locataires extérieurs à l'Institution et les résidents qui vivaient encore dans les anciens pavillons ont emménagé dans les deux nouveaux bâtiments locatifs, comptant 30 appartements au total.



Les deux bâtiments locatifs ont été terminés en août.

Après quelques mois de cohabitation, le bilan est positif : les échanges entre ces voisins venant d'horizons différents s'avèrent paisibles et confirment la pertinence de la vision d'intégration à l'origine du projet. Une vision qu'André, l'un des résidents vivant aux Dalfines, résume à sa manière « Avec les voisins, c'est très agréable, on salue tout le monde, même ceux qu'on ne connaît pas. »



12 septembre 2015 : Laetitia Guarino en visite à Lavigny.

Nous rendre visite...

« Afin que toute personne accueillie ne vive plus dans un monde à part, mais fasse partie du monde » : au quotidien nous travaillons pour mettre en œuvre notre vision, afin que ces deux mondes puissent s'appivoiser et que les frontières puissent s'estomper. L'une des manières d'y parvenir, c'est permettre aux personnes que nous accueillons de sortir et d'aller à la rencontre du monde extérieur. Mais comme un pont peut se franchir dans les deux sens, il est aussi important que le monde extérieur s'approche de nous... Tout au long de l'année, l'Institution de Lavigny ouvre ses portes au public : au quotidien, avec, par exemple, ses cafétérias ouvertes à tous et son swin-golf, ou pour des occasions plus particulières. Pour vous tenir au courant de ces temps forts, abonnez-vous à notre page facebook, ou rendez-vous régulièrement sur notre site internet : www.ilavigny.ch. Et retenez d'ores et déjà les dates suivantes :

Les 4 et 5 juin 2016, week-end de promotion de notre swin-golf, entrées à prix réduit et animations! (reporté aux 11-12 juin en cas de mauvais temps).

Portes ouvertes du département socioprofessionnel le vendredi 24 juin 2016 : de 14h30 à 19h à Lavigny, venez visiter le nouveau bâtiment des ateliers, découvrez nos serres et fêter les 30 ans de l'atelier Eventail.

Fête annuelle le samedi 10 septembre 2016 : bienvenue à notre grande fête institutionnelle à Lavigny, dès 11h30, sur le thème de « la Suisse ».

Nuit de la raisinée vendredi et samedi 28 et 29 octobre 2016 : à toute heure du jour ou de la nuit, rendez-vous au Centre de loisirs autour de notre chaudron géant!

Saint-Nicolas le vendredi 2 décembre 2016 : comme à son habitude, Saint-Nicolas nous rendra visite à Lavigny, pour le plus grand plaisir des petits et des grands !

... c'est aussi une manière de nous soutenir !

Fondation Institution de Lavigny
Route du Vignoble 60 · 1175 Lavigny
tél. 021 821 45 45 · fax. 021 821 45 50
contact@ilavigny.ch · www.ilavigny.ch



IBAN : CH40 0900 0000 1000 0778 4