

# Rapport annuel



# Editorial

« Nous agissons afin que toute personne accueillie vive plus dans un monde à part, mais fasse partie du monde. Nous nous engageons à promouvoir cette ouverture par une sensibilité à notre environnement et à développer des prestations spécialisées sur mesure en lien avec les besoins émergents. »

Extrait de la vision de l'Institution de Lavigny

Alors que l'éditorial du rapport de l'année passée traitait des grands chantiers en cours, l'année 2016 s'est révélée plus festive. Nous avons eu le plaisir d'inaugurer un nouveau bâtiment de service pour le département socioprofessionnel, de nouvelles serres horticoles et un nouvel internat scolaire. Mais au-delà du côté convivial des inaugurations et des journées portes ouvertes, c'est la satisfaction des personnes accueillies qui nous réjouit : pouvoir offrir des lieux de travail modernes et adaptés, de nouvelles places de travail en horticulture, plus de places en internat scolaire pour les élèves de notre école d'enseignement spécialisé et pour des adolescents en préformation ou élèves en formation dans notre programme de « Passerelle Culturelle ». Disposant d'infrastructures indispensables, nous pouvons élargir nos missions : promouvoir l'autonomie des personnes, le développement et la valorisation de leurs compétences, élargir leurs perspectives de vie et leur intégration dans la société.

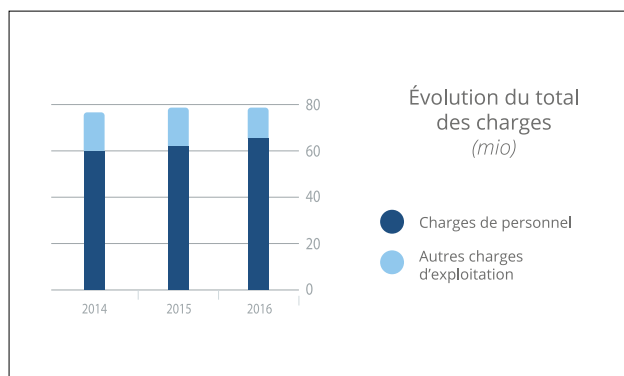
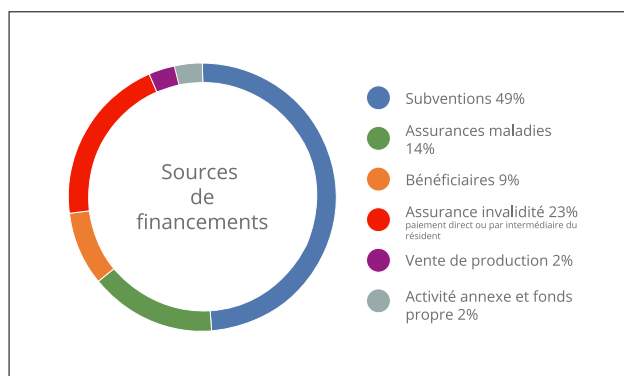
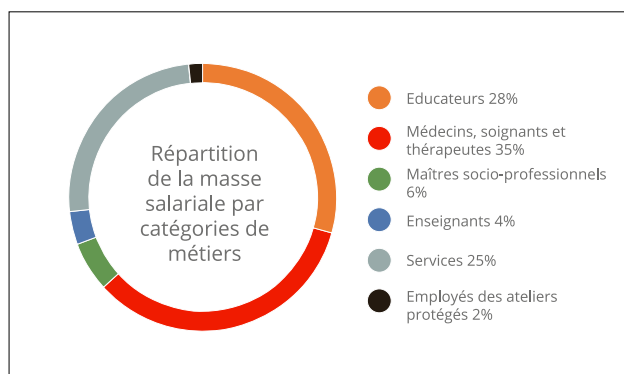
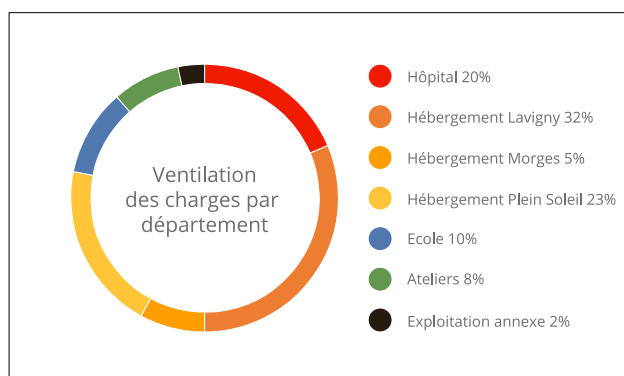
Des étapes importantes ont ainsi été franchies et nous conduisent tout droit vers les prochaines. Car des projets, nous n'en manquons pas ! Le futur centre d'activité de « La Passerelle », qui accueillera des classes, des activités parascolaires et de préformation professionnelle et un atelier du livre, est en cours de construction. Différents projets de rénovation sont en cours et nous travaillons avec plusieurs partenaires sur le futur de la neuropsychiatrie vaudoise. L'Institution de Lavigny a aussi acquis une propriété à Lausanne afin de développer une alternative à l'hébergement pour les personnes dont l'autonomie est entravée par des pathologies neurologiques.

Tout ceci ne peut se réaliser qu'avec la participation de toutes les personnes et organisations qui nous soutiennent.

Je tiens à remercier les donateurs dont l'apport a été indispensable, les services du Canton de Vaud qui encouragent et subventionnent nos projets et toutes les personnes qui mettent leurs compétences à disposition et tout particulièrement les collaborateurs qui accompagnent au quotidien les personnes accueillies à l'Institution de Lavigny.

Thierry Siegrist  
Directeur général

Christiane Brouyère  
Présidente du Conseil de Fondation



Quelques graphiques...

# École - La Passerelle

«La Passerelle» accueille des enfants et adolescents en difficulté de développement et d'apprentissage. Elle leur offre une prise en charge globale comprenant une formation scolaire, des interventions et suivis thérapeutiques et un accompagnement éducatif. »

## Un développement réjouissant

Dans notre dernier rapport annuel, nous annonçons l'ouverture en août 2015 d'une classe supplémentaire qui nous permettait d'accueillir nos tout jeunes élèves. Durant l'année 2016, une seconde classe, un internat tout neuf et des nouveaux espaces de Préformation ont vu le jour et nous ont ainsi permis d'augmenter encore notre capacité d'accueil. La Passerelle poursuit son expansion, ce qui nous réjouit.

Notre école accueille désormais plus de 140 élèves. Elle doit évidemment pouvoir maintenir et garantir les conditions liées à sa mission première : aider tous les enfants et les jeunes qui nous sont confiés à réussir sur les plans de l'instruction, de la socialisation et de l'entrée dans la vie professionnelle. Le développement important en termes d'effectif et d'infrastructure nous a donc tout naturellement invité à nous réorganiser. Il s'agissait à la fois de répondre aux besoins nouveaux liés à cette évolution, de faciliter nos collaborations tout en consolidant nos bonnes pratiques.

C'est à partir de cette réflexion que s'est élaboré un nouvel outil collaboratif, « Le Projet Individualisé de Pédagogie Spécialisée ». L'enjeu principal a été de permettre à l'ensemble des collaborateurs de rassembler leurs observations sur une même plateforme, accessible à tous. Les ressources informatiques de l'Institution ont été d'une grande aide pour cela. Enseignants spécialisés, éducateurs sociaux, psychologues, logopédistes et psychomotriciens trouvent désormais sur un même espace informatisé un référentiel commun d'accompagnement pour chacun de nos élèves. Chacun y



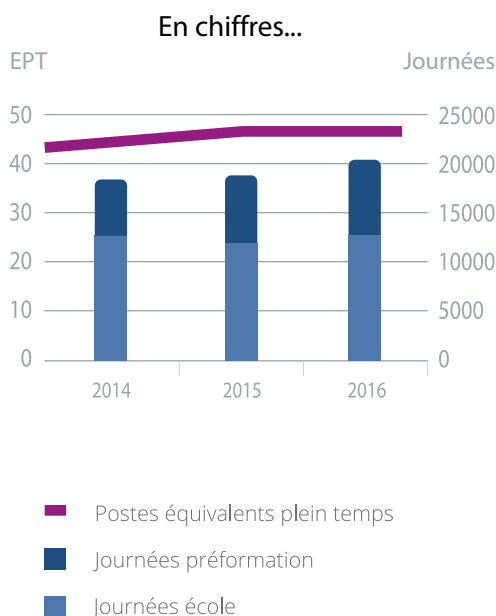
- Nos collègues logopédistes, psychomotriciens et psychologues de l'école trouvent quant à eux un espace pour préciser et transmettre leurs intentions thérapeutiques, le suivi et le contexte organisationnel des séances.

Chaque professionnel a ainsi une connaissance complète du programme et des observations de ses collègues. Chacun a donc l'opportunité de voir l'enfant ou le jeune dans sa globalité.

contribue de la manière suivante :

- Le projet de l'élève se fonde en partie sur le plan d'étude romand (PER), tel qu'il est proposé dans les établissements de l'école ordinaire. Chaque enseignant et éducateur-trice y trouvent donc les éléments qui lui permettent de cibler et formaliser les objectifs pédagogiques et éducatifs pour l'année en cours, de les évaluer par la suite.

La collaboration étroite entre les membres de l'équipe pluridisciplinaire n'est certes pas nouvelle à La Passerelle, mais ce dispositif renforce le principe des regards croisés et favorise la cohérence d'un projet collectif. De plus, un suivi global est ainsi rendu visible pour tout le cursus de l'élève, ce qui facilite la cohérence du programme de formation à travers les années.



Par-dessus tout, cette plateforme nous permet de transmettre à l'enfant, au jeune et à ses parents un document clair et complet sur nos propositions d'accompagnement. Chacun peut ainsi prendre pleinement connaissance du projet global, mais aussi en discuter certains éléments. Nous espérons par-là inviter l'élève et sa famille à être encore un peu plus acteurs dans ce processus. Le document est élaboré et discuté pour chaque année scolaire et signé ensuite par les parents et l'élève pour validation.

Ce récent dispositif demandera sans doute régulièrement des améliorations mais les bases sont désormais consolidées pour favoriser un échange entre les principaux partenaires et permettre une adaptation constante de nos prestations.

# Ateliers et activités de jour

«Le département socioprofessionnel offre des places de travail et des formations en milieu protégé à des personnes avec une déficience intellectuelle.

Son secteur activités de jour leur propose une riche palette de prestations complémentaires, regroupant les ateliers de développement personnel, l'animation, les activités physiques adaptées, l'aumônerie et le bénévolat.»

L'année du renouveau et de la continuité

L'année 2016 fut sans aucun doute l'année du département socioprofessionnel : inauguration du nouveau bâtiment de service et des serres attenantes, 30 ans des ateliers Eventail, 30 ans du bénévolat et 10 ans des activités physiques adaptées !

Pour rappel, les ateliers protégés du département socioprofessionnel accueillent 180 personnes vivant avec une déficience intellectuelle ou en situations de handicap, soit 97 places en atelier productif et 37 places en atelier occupationnel.

Après 13 mois de travaux sans contretemps majeur, c'est toute une nouvelle zone de travail du département socioprofessionnel du site de Lavigny qui a été imaginée et inaugurée le 24 juin 2016. Cette nouvelle structure permet aux ateliers Jardins, Peinture et Multiservices et à l'administration du département de se retrouver dans un même lieu mais également, à l'atelier Jardins, le plus grand atelier de l'Institution de Lavigny regroupant 58 travailleurs en ateliers, de poursuivre sa mission dans des infrastructures parfaitement adaptées. Cinq nouvelles places de travail dans le domaine de l'horticulture ont d'ailleurs pu être créées grâce aux nouvelles serres.

L'atelier Jardins a été initialement créé pour entretenir les espaces verts de l'Institution. Ces sont aujourd'hui plus de 300 clients qui lui font confiance. Basé à Lavigny, à Tolochenaz et à Essertines-sur-Yverdon, il intervient largement dans le canton de Vaud pour des presta-

tions allant de l'entretien de jardins à la production et vente de bois de feu, en passant par la production de fleurs, sans oublier la confection et la vente d'arrangements floraux.

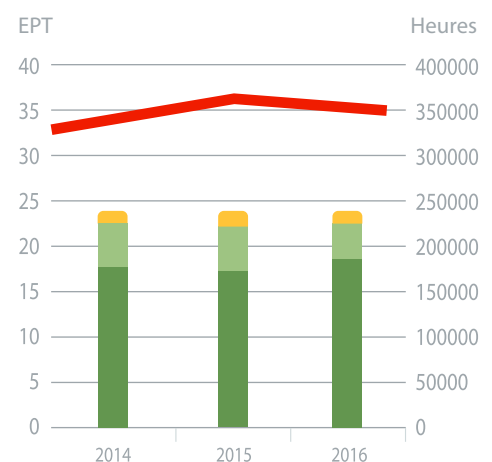
L'entretien d'une parcelle de vigne et de vergers nous permet également de produire 10 tonnes de raisins rouges et blancs, 3 tonnes de pommes et poires de consommation et 12'000 litres de jus de pommes.

Vous pouvez découvrir nos produits à la réception de Lavigny et de Plein Soleil. Nous confier du travail, c'est aussi une manière de donner du travail aux personnes qui fréquentent nos ateliers et de nous soutenir !

**30 ans de bénévolat cela se fête !**

A l'occasion de sa fête annuelle le 10 septembre 2016, le bénévolat fut à l'honneur. Créé en 1986 dans le cadre des célébrations, aujourd'hui plus de 80 bénévoles et 15 résidents-bénévoles sont actifs au sein de l'Institution.

En chiffres...



- Postes équivalents plein temps
- Heures de formation professionnelle
- Heures d'atelier de type occupationnel
- Heures d'atelier de type production



Inauguration du nouveau bâtiment du département socioprofessionnel

# Hôpital

«L'hôpital de l'Institution de Lavigny est un centre de référence pour les patients avec des lésions cérébrales nécessitant une réhabilitation neurologique et pour ceux souffrant d'épilepsie difficile à traiter. À la pointe des technologies, tout en gardant la dimension humaine, les équipes interdisciplinaires offrent à chaque patient une prise en charge de qualité et adaptée à ses besoins. »

## Une expertise tournée vers l'innovation

Grâce à son expertise et à sa pratique, l'hôpital de l'Institution de Lavigny est, depuis de nombreuses années, reconnu comme un centre de référence en neuro-réhabilitation et en épileptologie.

Il s'appuie sur la compétence et la pluridisciplinarité des équipes et veille à ce que chaque patient puisse regagner un maximum d'autonomie grâce à des thérapies adaptées. Médecins, cliniciens, thérapeutes travaillent ensemble au quotidien pour offrir aux patients des soins et des thérapies visant à réduire les handicaps des patients touchés par des pathologies complexes.

Pionnier dans la démarche des itinéraires cliniques\* en neuro-réhabilitation, l'hôpital de l'Institution de Lavigny a créé et mis en place un premier itinéraire clinique en 2009. Celui-ci fut suivi, en 2012, par une deuxième étape impliquant de nombreux partenaires dont le CHUV. En 2016, l'hôpital de l'Institution de Lavigny a été reconnu, par la Plateforme-reha.ch, comme site de reconnaissance nationale au niveau des dits itinéraires. Concrètement, cela signifie que toutes les étapes et les processus de travail correspondent aux critères définis par le Réseau itinéraires cliniques européens (RIC) basé à Louvain en Belgique.

En parallèle, 2016 a vu la signature d'une convention de collaboration entre l'Institution de Lavigny, le CHUV et la faculté de biologie et de médecine de l'Université de Lausanne afin de développer et croiser les compétences de tous les acteurs cantonaux dans le domaine de la neuro-réhabilitation. Les projets découlant de cette convention permettront de renforcer



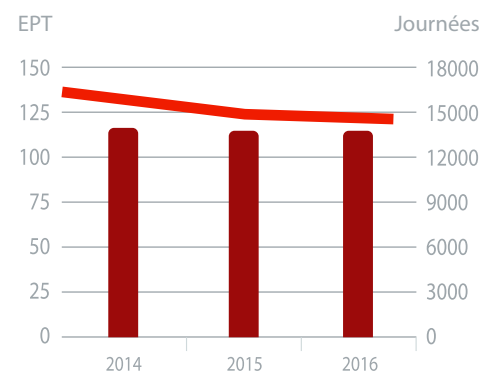
Photo synthèse du nouveau bâtiment principal

la collaboration médicale entre les partenaires, d'augmenter le nombre de lits spécialisés en neuro-réhabilitation, d'intensifier la recherche clinique et l'application aux patients.

**L'équipe médicale du domaine de l'épileptologie a également été renforcée. Une médecin a été engagée et exerce principalement au sein de la consultation ambulatoire d'épileptologie.**

\*Un itinéraire clinique c'est quoi ? Sous le terme itinéraire clinique se cache «un ensemble de méthodes et d'instruments pour mettre les membres d'une équipe pluridisciplinaire et interprofessionnelle d'accord sur les tâches à accomplir pour une population de patients spécifiques. C'est la concrétisation d'un programme de soins dans le but de garantir une prestation de soins de qualité et efficiente» (Netwerk Klinische Paden, 2001).

## En chiffres...



■ Postes équivalents plein temps  
■ Journées d'hospitalisation

# Hébergement socio-éducatif

«A Lavigny et à Morges, l'Institution accueille des personnes adultes vivant avec une déficience intellectuelle. Dans des lieux de vie adaptés, elle leur propose une qualité d'accompagnement optimale, afin de garantir leur épanouissement, leur autodétermination et leur évolution. »

## Les résidents à l'heure du multimédia

Comme tout un chacun, les personnes accueillies s'intéressent et utilisent les nouveaux médias, qu'ils agissent d'internet ou de smartphones. Ces derniers offrent de belles opportunités de participation sociale comme rester en lien avec les proches, avoir accès à des espaces de rencontre, s'informer, faciliter le recours à différents services, se divertir ou acheter en ligne. Pour les résidents, le monde numérique est un espace de découvertes et d'autonomisation comportant malheureusement des dangers, qui eux n'ont rien de virtuel (arnaques, confrontation à des images violentes, harcèlement, abus sexuels, désinformation, etc.).

Comment assurer une sécurité aux personnes que nous accueillons sans passer à côté des occasions offertes par ces nouveaux médias ?

Dans le courant du premier semestre 2016, « Action Innocence » a animé des séances interactives destinées aux résidents et aux éducateurs du site de Morges. Un débat sur le sujet en a découlé ainsi que de nouveaux éclairages sur les conduites à adopter pour offrir une utilisation sécurisée de ces nouveaux médias : informer et en parler en toute confiance, plutôt qu'interdire.

On pourra ainsi éviter qu'une personne se retrouve seule face à une image effrayante ou dans une situation de vulnérabilité. L'Institution de Lavigny cherche à offrir aux personnes utilisant ces nouvelles technologies un accompagnement au plus proche de leur besoin de soutien. Cette démarche se déroule dans un esprit de partenariat et de participation et va se poursuivre en 2017 avec la création d'un groupe de travail qui sera constitué de personnes accueillies



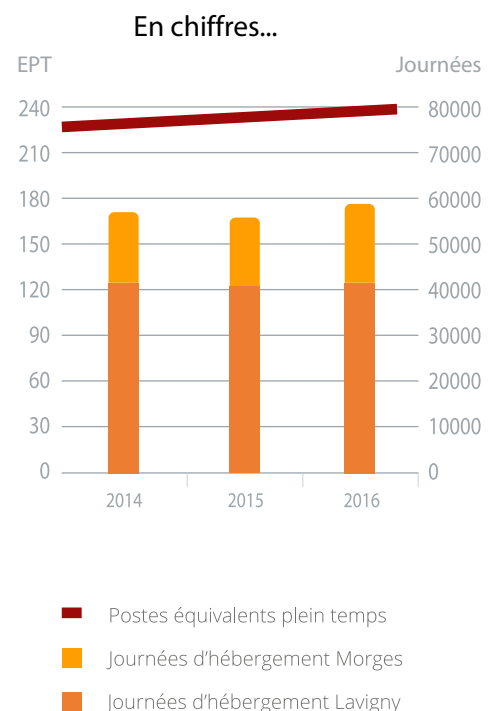
Joy Grossmann, résidente à l'Avenir 101 à Morges

et d'accompagnants. L'intention est de présenter les avantages des nouveaux médias, les dangers ou difficultés, les responsabilités de l'utilisateur et d'offrir un apprentissage à ces nouvelles technologies. Des ateliers découleront également des propositions d'actions pour le département hébergement socio-éducatif.

## Enquête de satisfaction des représentants légaux et familles

La satisfaction des résidents nous semble essentielle et le lien avec les familles et les représentants légaux est aussi au cœur de nos préoccupations. A l'automne 2016, nous avons donc réalisé une enquête de satisfaction destinée aux représentants légaux et familles des personnes accueillies, dans l'idée d'élargir encore la notion de partenariat. Pour réaliser cette enquête, nous avons envoyé plus de 300 questionnaires. Le formulaire a été élaboré à l'interne, par nos soins, avec tous les items qui nous semblaient importants. Le taux de participation a été de 41,25% et le taux de satisfaction global a atteint 86%.

Au-delà de l'appréciation des différents taux de satisfaction, nous allons tenir compte des propositions d'améliorations en mettant en place des actions en 2017.



# Plein Soleil

« Dans les hauts de Lausanne, Plein Soleil est un lieu de vie et un lieu de soins, qui s'adresse à des personnes atteintes de maladies ou de lésions cérébrales. Qu'ils agissent d'un hébergement complet, de traitements ambulatoires ou d'un accueil à la journée, Plein Soleil propose un soutien global, dans toutes les sphères de la vie. »



Sortie chiens traîneaux

## Au plus proche du projet personnel du résident

Offrir un soutien global et adapté dans toutes les sphères de la vie, tel est le défi permanent de Plein Soleil. Au-delà des soins et des thérapies qui rythment le quotidien des résidents, en 2016 une attention toute particulière a été portée à la qualité de l'accompagnement des résidents afin de répondre à leurs attentes et être au plus proche de leur projet personnel. Dans cette perspective, de nombreuses actions ont été mises en place pour permettre aux bénéficiaires de vivre des temps de rencontre, de découverte et de plaisir.

L'équipe d'animation, épaulée par de nombreux bénévoles, a proposé une large palette d'activités sociales et récréatives, tant à Plein Soleil qu'à l'extérieur, lors de séjour de vacances par exemple. Si les ateliers de développement personnel permettent aux personnes qui le souhaitent d'exercer des activités allant de l'informatique à la cuisine en passant par le tissage, la photographie, la peinture et la musicothérapie, un nouvel Atelier a vu le jour : l'atelier « Sens et Bien-être ».

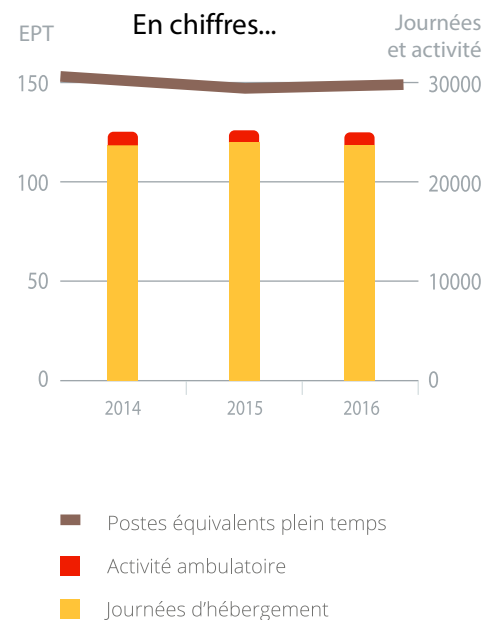
Cet atelier animé par Laetitia Hanser, éducatrice, est axé sur la Stimulation Basale®\* et permet de venir en aide aux personnes dont le degré d'autonomie est restreint.

Cette approche propose des modes d'interaction différents qui permettent à la personne handicapée de retrouver une qualité de vie avec des possibilités d'échanges et d'évolution adaptées à sa situation actuelle et personnelle. Elle peut s'appliquer dans tous les moments de la vie que cela soit lors d'une toilette ou pendant toute autre activité : le but étant d'accompagner la personne dans ce qu'elle vit au quotidien, là où elle est, et tenter de donner du sens, dans le respect de ses besoins. Toutes ces activités sont proposées aux personnes vivant dans les résidences mais également aux résidents de l'Unité de conscience minimale et aux bénéficiaires du Centre d'accueil temporaire.

Enfin, pour répondre au plus proche des demandes des résidents en terme d'accompagnement, des groupes de travail entre la direction, les cadres et

les collaborateurs ont vu le jour afin d'étudier en détail les processus de travail et l'homogénéité des pratiques au sein des trois résidences. Le résultat de ces travaux de groupe ont ainsi permis de diminuer le nombre d'intérimaires, de développer les compétences des collaborateurs et d'implémenter une nouvelle répartition des responsabilités.

\* Initialement créée dans les années 1990 par Andreas Fröhlich, un professeur allemand en pédagogie spécialisée, la Stimulation Basale® est basée sur des connaissances psychologiques et neurologiques du développement de l'être humain et permet aux personnes en situation de handicap de maîtriser leurs aptitudes liées à la perception, à la communication et au mouvement. A l'origine la Stimulation Basale® a été pensée et élaborée pour des enfants polyhandicapés mais l'approche a été largement répandue auprès des adultes polyhandicapés en tenant compte des besoins et des droits qui correspondent à l'âge réel et qui tiennent compte de l'histoire personnelle.



# Agir pour la vie

La journée sportive  
institutionnelle a fêté ses 10 ans !

## QUELQUES AUTRES POINTS FORTS DE L'ANNÉE 2016 À L'INSTITUTION

Les ateliers Eventail  
ont fêté leurs 30 ans d'activité !

C'est dans le cadre du centième anniversaire de l'Institution de Lavigny, en 2007, que la première journée sportive a été organisée. Année après année, le nombre de participants et des disciplines proposées ont augmenté, jusqu'à 550 inscrits pour l'édition 2016, de 7 à 70 ans, répartis en 37 équipes, réunies autour de 12 disciplines ! Les bienfaits de la journée sont multiples : pour les personnes accueillies qui y participent, cette journée est l'occasion unique de côtoyer d'autres personnes, de partager quelque chose de différent, de se mélanger avec des professionnels d'autres services, des bénévoles, mais aussi de découvrir des activités sportives nouvelles.

Les ateliers Eventail ouvraient leurs portes en 1986. Les différents secteurs proposent des activités productives simples, même sans rendement économique, en garantissant un encadrement adapté individuellement. L'activité de production est au service des objectifs socio-éducatifs et les taux de présence des employés s'échelonnent, selon leurs besoins, de une heure par semaine jusqu'à 6h30 par jour. Les ateliers Eventail comptent deux secteurs, l'industriel et l'artisanat, qui regroupent plus d'une dizaine d'activités. Les produits réalisés sont en vente à la réception de l'Institution et lors de divers marchés et fêtes.

### Nous rendre visite...

« Afin que toute personne accueillie ne vive plus dans un monde à part, mais fasse partie du monde » : au quotidien nous travaillons pour mettre en oeuvre notre vision, afin que ces deux mondes puissent s'approprier et que les frontières puissent s'estomper. L'une des manières d'y parvenir, c'est permettre aux personnes que nous accueillons de sortir et d'aller à la rencontre du monde extérieur. Mais comme un pont peut se franchir dans les deux sens, il est aussi important que le monde extérieur s'approche de nous... Tout au long de l'année, l'Institution de Lavigny ouvre ses portes au public : au quotidien avec, par exemple, ses cafétérias ouvertes à tous et son swin-golf, ou pour des occasions plus particulières. Pour vous tenir au courant de ces temps forts, abonnez-vous à notre page facebook, ou rendez-vous régulièrement sur notre site internet : [www.ilavigny.ch](http://www.ilavigny.ch).



Et retenez d'ores et déjà les dates suivantes :

**Marché aux géraniums, le samedi 6 mai 2017** : Portes-ouvertes des serres !

**Marché de la fête des mères, le vendredi 12 mai 2017** : Venez découvrir nos stands de créations artisanales, arrangements floraux, gourmandises et autres petites surprises ... de 9h30 à 16h00 à la Réception de l'Institution de Lavigny !

**Fête annuelle, le samedi 9 septembre 2017** : Venez célébrer avec nous la fête institutionnelle !

**Nuit de la raisinée, du 27 au 28 octobre 2017** : À toute heure du jour ou de la nuit, rendez-vous au Centre de loisirs autour de notre chaudron géant!

**Saint-Nicolas, le mercredi 6 décembre 2017** : Comme à son habitude, Saint-Nicolas nous rendra visite à Lavigny, pour le plus grand plaisir des petits et des grands !

**Marché de Noël à Lavigny, du 6 au 9 décembre 2017** : Cette année, la commune et l'Institution de Lavigny s'unissent pour un marché de Noël !

... c'est aussi  
une manière de nous soutenir !

Fondation Institution de Lavigny  
Route du Vignoble 60 - 1175 Lavigny  
tél. 021 821 45 45 - fax. 021 821 45 50  
[contact@ilavigny.ch](mailto:contact@ilavigny.ch) - [www.ilavigny.ch](http://www.ilavigny.ch)



IBAN : CH40 0900 0000 1000 0778 4